



# みんなの回生

題字揮毫  
元県知事・前川忠夫



- 変わったタイプの急性肝炎 ..... 2
- 熱中症 ..... 3
- 脳卒中の後遺症（手足がかたくなって困っていませんか？） ..... 4
- 「塩田賞」設立される！ ..... 5
- 山の話（40） ..... 6
- はじめまして・患者のみなさまのご意見とご返事 ..... 7
- 外来診察予定表 ..... 8

### ● 医事課より患者さまへお知らせ

平成18年3月より、保険証確認は各科外来におきまして、いずれかの科のみでの御提示となりました。毎月初来院日及び保険証が変更されました際には必ず御提示くださいますようお願いいたします。

### 回生病院理念

皆さまに愛され信頼される病院を目指します

### 回生病院基本方針

- 一、私たちは、質の高い医療を提供します
- 二、私たちは、保健・医療・福祉と連携を図ります
- 三、私たちは、予防医療の充実に努めます

### 患者さまの権利と責務

- 一、患者さまには、最善で公平な医療を受ける権利があります
- 一、患者さまには、医療内容について十分な説明と情報を受ける権利があります
- 一、患者さまには、医療行為について選択・同意・拒否する権利があります
- 一、患者さまには、個人情報保護される権利があります
- 一、患者さまには、自らの健康に関する情報を提供する責務があります
- 一、患者さまには、病院の規則を守る責務があります

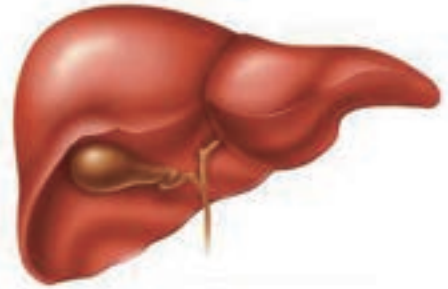
2014年9月  
276号



# 変わったタイプの急性肝炎

名誉院長／消化器科 渡邊精四郎

重要なことを肝腎かなめと言うのは皆さんご存知でしょう。腎臓は血液をこして尿をつくり水分調節をするとともに、赤血球を増やしたり血圧をコントロールしていますが、肝臓は胆汁をつくらせて脂肪の消化を助けたり、消化管から入った栄養を取り込んで蛋白質や糖や脂肪など体に必要な成分を合成し、不要なものを代謝して人間を動かしている元を合成しています。ライオンは動物を捕えたときまず肝臓から食べると言われています。それはたくさんの栄養を肝臓が蓄えているからです。人間の肝臓は重さ1300g程度あって、とても余力のある大きな臓器です。

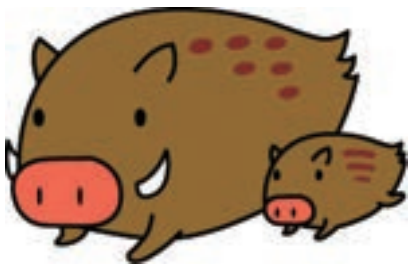


さてそこで本題にはいります。私は、回生病院に今年の春から勤務していますが、以前、高松の病院に勤務していたときのことで。ある日のこと、中年の男性が一週間ほど体がだるくて食欲がなく、刺身など生ものを食べられなくなって受診されました。大量飲酒や常用薬の服用もない患者さんでした。風邪症状はないのに38.2度の発熱があり、尿の色が茶褐色となって普通的小麦色の尿ではないようだとおっしゃっていました。

診察してみると目の白い所が薄く黄色がかっていて黄疸がありました。腹部は平坦ですが肝臓が腫れていて押さえると痛がります。早速入院してもらって検査した所、A型、B型、C型といった肝炎ウイルスは陰性であり、若い人に時々発生するサイトメガロウイルスやEBウイルスによる肝炎でもなく、原因がはっきりしないままでした。よく聞いてみると受診8日前に牡丹鍋（猪の肉）を食べたという事でした。そこで、人と獣に共通感染が報告されているE型肝炎ウイルスを調べてみるとこれが見事陽性となっていました。

入院直後には発熱が続き、全身倦怠や黄疸も強かったのですが、入院後1週間で軽快し始め、10日目には、食欲も回復し始め、2週間目には肝臓の腫れも漸次縮小し、3日目には黄疸も軽快していきました。経過中、一時は血漿アンモニア値も高く肝炎の重症化を心配しましたが肝臓障害からくる脳症状なく、腹水も出現しないで軽快して良かったと胸をなで下ろした症例でした。

この時、鍋を囲んだ数人にも了解をとってE型肝炎感染があるかを後に調べましたが皆さん陰性でした。よく聞いてみると牡丹鍋の肉を最初に生煮えで食べたのはこの患者さんだったらしいとのことでした。E型肝炎の報告は香川県ではこの症例が初めてであったためE型肝炎ウイルスの遺伝子を調べた所、鳥取県で発見されたものに近い3型の新種であり、J香川（JTK-Kag06R）と名付け国際的な医学雑誌に発表しました。古くから香川県の山奥で密かに感染していた香川県固有のウイルスだったのでしょう。



本邦におけるE型肝炎の発生状況は、2006年までに254例あり、60%の患者は感染源不明、30%は動物由来の食肉感染でした。内訳はブタ（症例数44）、イノシシ（15）、シカ（5）、動物種不明（2）でした。また、8%は海外渡航による輸入感染、2%は輸血によるものであったという報告があります（肝臓 47:384-391,2006年）。

この肝炎は滅多に発生しないのでそう心配することはないのですが、皆さんも豚や猪の肉はよく火を通して食べるようにしましょう。



# 熱中症

内科／係長 神野敬祐

毎年のように新聞やニュースで取りあげられる、熱中症は、夏の強い日射しの下で激しい運動や作業をする時だけでなく、室内で過ごしている時にもみられます。症状が深刻なときは命に関わることもあります。感染症などの発熱の時との大きな違いは、深部体温のセットポイントが至的ポイントの約37℃のままであるのに、それを上回る高体温が発現することで以下の症状が見られます。

- ①**熱失神**……………皮膚血管の拡張によって血圧が低下、脳血流が減少して起こります。脈は速くて弱くなります。めまい、一時的な失神、顔面蒼白など俗に言う脳貧血のような症状がおきます。
- ②**熱けいれん**……………大量に汗をかき、水だけを補給した場合、血液中のミネラル（ナトリウム）濃度が低下した時に、筋肉に痛みを伴ったけいれんがおきます。
- ③**熱疲労**……………さらに大量に汗をかき、水分の補給が追いつかないと、身体が脱水状態になり頭痛、嘔吐、倦怠感、集中力・判断力の低下がおきます。
- ④**熱射病（最重症です！）**…体温の上昇に脳が高温に耐えられず、意識障害（応答が鈍い、言動がおかしい、意識がない）がおきたり、ショック状態がおきます。死亡率はばらつきがるものの10-75%の報告があります。

さて、予防策として、まず暑さを避けることです。エアコンによる調節、勢暑時の外出を極力控える、直接冷たいタオル・氷で体を冷やす、などです。熱中症の原因となる暑さの要素（気温・湿度・輻射熱・気流）を総合的に考慮した指数を「暑さ指数」（WBGT：湿球黒球温度）といい、高いほど起こし易く、環境庁、厚生労働省のホームページなどから参考にできるそうです。

次に水分のこまめな摂取です。ヒトは1日約2.5Lを体内から失います（尿で約1,500ml、呼気や皮膚からの蒸発で約900ml、便から約100ml）。夏場は汗をかく分、さらに水分の摂取を心がける必要があります。それも真水よりは、糖（ブドウ糖）・電解質（特にナトリウム）を含むことで血漿への以降が速まることが知られています。日本体育協会では、0.1-0.2%の食塩（ナトリウム40～80mg/100ml）と糖質（特に運動時は4～8%程度の糖分）を含んだ飲料を推奨しています。市販のイオン飲料や経口補水液の利用も手軽です。自分で調製するには1リットルの水、ティースプーン半分の食塩（2g）、角砂糖を好みに応じて数個溶かしてつくることができます。ただし、持病のある方は、水分・塩分制限を必要とする場合には主治医の先生の指示を仰いで下さい。

気をつけていたのに残念にも、熱中症症状が疑われる場合には、涼しいところに避難し衣服を緩めて冷却する、水分補給をする、下肢を挙上して休むようにします。ただし④熱中症への移行は生命に関わるので、意識がはっきりしなかったり、嘔吐で自力で水分が摂れない場合、症状が改善しない場合には直ちに医療機関へ受診しましょう。



# 脳卒中の後遺症

## 手足がかたくなって困っていませんか？

リハビリテーション部 / 作業療法課 藤本 弾

こんな症状で困っていませんか？

歩くと手が曲がってきて、  
肩が痛くなる

手がかたくて  
伸びない……

足が棒のようで、  
歩くと疲れやすい

かかとがつかなくて、  
足が痛くなる

**当院ではボツリヌス療法をおこなっています！**

**Q** ボツリヌス療法って？

**A** ボツリヌス療法とは、ボツリヌス菌が作り出す天然のタンパク質（ボツリヌストキシン）を有効成分とする薬を筋肉内に注射する治療法です。  
ボツリヌストキシンは、筋肉を緊張させている神経の働きを抑え、筋肉の緊張をやわらげることができます。

**Q** ボツリヌス療法で何が変わるの？

**A** 手足の筋肉がやわらかくなり、動かしやすくなることで、日常生活やリハビリなどがおこないやすくなります。

**Q** ボツリヌス菌に感染しないの？

**A** ボツリヌス菌をそのまま注射するわけではありませんので、感染する危険性はありません。

**Q** どうすればボツリヌス療法を受けれるの？

**A** まずは、主治医にご相談ください。

# 「塩田賞」設立される!

ウイルス疾患の治療法を研究している日本抗ウイルス療法研究会では、今年度から「塩田洋賞」を設けることが決定された。この賞は毎年優れた研究成果を発表した研究者1～2名に授与されることとなっている。第24回抗ウイルス療法研究会総会は2014年5月7日から9日にかけて、富士山の麓ハイランドリゾートホテルで開催された。本研究会の理事は、前もって47題の抄録に科研費の評価法に準じて5点から1点の評価をつけ、事務局長がそれらを集計し平均スコアを計算していた。実際の発表を聞いて、平均スコアの優れていた上位2人に塩田賞を授与してよいかどうかは理事会で最終討議され、問題なしとなった。その結果8日夜懇親会の席上で、第一回 “Hiroshi Shiota Award” が熊本大学の天野将之氏と山梨大学の松澤高光氏に授与された。

塩田洋氏は今回生病院の名誉院長であり、徳島大学名誉教授かつ前眼科学教授でもある。同氏は単純ヘルペス角膜炎の診断と治療法をライフワークとして、1973年以来IDUに代わる新しい治療薬の開発研究に携わり、これまでにアシクロビル眼軟膏（米国、英国ウェルカム社の共同開発に参画）、ガンシクロビル眼軟膏・点眼液、carbocyclic oxetanocin G 点眼液、アシクロビル水性懸濁液などの薬剤を世界に先駆けて開発した。我が国における抗ウイルス薬開発のパイオニアの一人である。同氏は1981年 International Symposium on Herpesvirus を徳島で主催しており、これは抗ウイルス化学療法に関する我が国で最初の国際学会となった。また同氏は日本抗ウイルス療法研究会の設立当初から世話人の一人として参画しており、理事長を5年間務めたこともある。

今回このような実績が評価され、日本抗ウイルス療法研究会に「塩田賞」が設立されたものである。当の塩田先生は急に知らされてびっくりすると共に、身に余る光栄なこと・若い人達への研究に対する起爆剤になれば、と話している。塩田先生、おめでとうございます。



## 山の話 (40)

鎌田寿夫

## ▼ 比叡山 (八四三m) その一 ▲

今回から比叡山とその近くのことについてお話ししましょう。

京都という町は、ご存じのように盆地のなかにあります。東と西、そして北の三方を山で囲まれています。この山々を、東山、西山、北山とよびます。東山には一番北に比叡山、その南には火送りで知られる大文字山が続きます。比叡山は東山の中でもめだつた高さがあり、京都盆地からはどこからでもその姿を見ることがができます。頂上近くに名刹・延暦寺があり、参拝客のために東の琵琶湖側と西の京都側からケーブルカーで登れるようになっています。歩いて登るには、京都側にある修学院離宮から道が通っています。この道はかつて延暦寺の僧兵が、政治に不満がある時に、大挙して神輿を担いで御所に押しかけたときの道です。

私は、合わせて十五年ほど京都で暮らしましたので、日々の生活のなかで当たり前のようには比叡山をみてきました。琵琶湖でヨットの練習をしているとき、夕暮れになり稜線に夕陽が沈むと、黒々とした比叡山がまじかに迫ってくる光景は忘れられません。千二百年まえに、奈良から京都に都が移されてから、ふもとの京都では、藤原道長の栄達、平家の没落、応仁の乱、

秀吉の聚楽第建設、徳川慶喜の大政奉還など大きなできごとがありました。それらに関係した人も、この山を眺めていたのでしょうか。

まず比叡山にある延暦寺から話を始めます。

平安時代のはじめに、最澄さいしょうというお坊さんがこの寺をつくりました。最澄といえはすぐ空海が思い浮かびます。最澄Ⅱ天台宗Ⅱ延暦寺、空海Ⅱ真言宗Ⅱ高野山、と高校生の時に暗記しましたね。二人ともその時代を代表する人物で、年は最澄のほうが八歳年上です。

最澄は比叡山の東のふもと坂本の近くで生まれました。都が奈良にあつたころの話です。

姓は三津首みつのおび、名は広野ひろの。この一族は漢から渡来した人の子孫でした。あとで書きますように、この家は正八位という位階を授かっていますので、おそらく地方の官吏だったのでしょうか。

最澄は十二才になると近江の国分寺に入り、十五才で出家して国の認められた僧となりました。そのころの国分寺がどんなところであつたのかは、JR国分寺駅の北にある国分寺に行けばわかります。奈良時代の国分寺のあとがよく残っているのです。

発掘の結果、東西二二〇メートル、南北二四〇メートルの範囲が国分寺の敷地で、敷地を囲んでいた築地塀と僧の起居した僧坊が復元されています。

さらに二十歳になると、奈良の東大寺で

「戒」(僧の高等官試験というようなもの)を受けて合格しました。この試験には年間十人ほどしか通らなかつた、といえますから相当の難関だつたと思われます。

その合格証が京都の大原にあるお寺に残っています(現在は国立東京博物館)。国宝です。

僧最澄年廿 近江国滋賀郡古市郷戸主八位下三津首浄足戸口同姓広野 黒子頸左一左肘折上一

僧としての名前が最澄、年齢が二十であること。滋賀県の出身で、家は八位、本名は三津首広野であることが書かれています。おもしろいのはそのあとです。

黒子とはホク口のことで、首の左に一つ、左の肘の折り上げ(関節)の上の一つ、と書かれています。

写真のなかつた時代です。

きつと東大寺で受験した時にも、このホク口の場所と個数で本人の確認をして、替え玉受験を防いだのでしよう。





## はじめまして



救急科部長

吉本 昭

みなさま、初めまして。救急科の吉本昭と申します。

自分の略歴を簡単に紹介させていただきま  
す。もともと小児科医として研修しておりま  
したが、成人患者や重症患者も診たいとい  
う気持ちから、救命救急の世界に足を踏み入  
れました。その後、成人や小児の集中治療、感  
染症内科で研修を重ね、昨年初めて瀬戸内海  
を渡り、2014年7月1日より回生病院で  
お世話になることになりました。

「転がる石に苔つかず」ということわざを  
ご存知でしょうか。日本では落ち着きが無い  
ものは不安定で仕事は大成しないという意味  
みたいですが、米国では活発に動く人は、新  
鮮な視点で取り組めるので成功するという意  
味があるみたいです。私は医師16年目にな  
りますが、回生病院が9か所目の病院となり  
ます。後者の意味で解釈し、これからも頑張  
っていこうと考えております。

まだまだ救急医としては未熟者ですが、今  
後ともご指導ご鞭撻の程、宜しく願ひ致し  
ます。

## 患者のみなさまのご意見とお返事

**ご意見** 説明、「はい外で待っていてください。」「おだいに」のことば。来院してくる患者にねぎらいのことば。当院のみんなが顔だと思う。心傷つき来ているのが患者ですね。もう来たくないという想いをもたせてはいけないと思います。

**お返事** 診察終了後の次回の予約（来院日）の説明後、お帰りになる際の言葉がけ十分気をつけていきます。外来スタッフ全員、同じ対応が十分できるように指導していきます。（外来課長）

**ご意見** 毎水曜日PM3時ごろに南口に車椅子が一台もない、正面には多数あるけど。タクシー送迎で車が止めにくいで、PMにも南口にも車いすを配置してもらいたい。朝には南口にも10台くらい配置されていますが。

**お返事** 大変申し訳ありませんでした。すぐに話し合いを行い、10時30分、13時30分、15時定期的に車椅子の点検を行うことにしました。また何かお気付きの点がありましたらよろしくお願いいたします。（外来課長）

**ご意見** 皮膚科がないのに総合案内の診療科目に皮膚科の表示がありますよ？

**お返事** お問い合わせの件について御返事いたします。確かに外来診療科【皮膚科】はございません。当院では皮膚科領域に関係する「形成外科」で診療を行っております。患者さんの状態によっては他院へのご紹介をおすすめする事も行っております。事前に「患者相談窓口」などにお問い合わせください。（事務部長）

**ご意見** いつも思うことなのですが、術前検査は入院になってから行うものではないでしょうか？スタッフの手間を省く為に。受診時に行っているようにしか思えないのですが。必要な検査でしょうか、目的をもっと説明した上で検査するものではないかと思っています。

**お返事** 手術前に採血や心電図の検査を行い、その結果を事前にチェックしています。もし、異常なデータがあった場合、手術までに治療を受け最善の状態で手術が受けられるように調整する必要があります。そのためにも外来通院中に可能な限りの検査を行っていますので、ご理解とご協力をお願いいたします。（外来課長）

## あたたかいお言葉

6A病棟へ：おかげさまで無事退院ができようになり嬉しいです。短い間でしたが本当にお世話になりました。ありがとうございます。感謝しております。皆様もお体に気をつけて無理をしないで下さい。又外来でもお世話になります。

# 外来診察予定表

平成26年9月分

受付時間／午前8時30分～午後13時

※午後診察開始時間は診療科により異なります。詳細につきましては地域連携係までお問い合わせください。(直通 4611121)

科目	曜日	月	火	水	木	金	土		
総合内科	午前	鎌野 柴田	渡邊	和田	舟木 伊志嶺	細見	交代制		
	午後 13:30~	舟木/伊志嶺	柴田	神野		近藤			
消化器科	午前		正木 <small>肝臓専門(16日)予約制</small>	細見	鎌野	渡邊 <small>(12・26日)</small>	正木 <small>予約制 肝臓専門(6日)</small>	舟木	
神経内科	午前				宮本 <small>(11日)</small>	松井 <small>(25日)</small>	千葉 <small>(12・19・26日)</small>	出口 <small>(20日)</small>	久米 <small>(6・13・27日)</small>
呼吸器科	午前	近藤	近藤		近藤		近藤		
禁煙外来(予約制)	午後 14:00~16:00		近藤						
血液内科	午前	河内		河内					
糖尿病センター (糖尿病・内分泌)	午前	桑島		桑島	桑島	桑島 <small>(5・19・26日)</small>	桑島 <small>(6・20・27日)</small>		
甲状腺外来	午前	桑原	桑原	桑原	桑原(予約制)		桑原(予約制)		
	午後		(検査)	(検査)					
心臓・血管センター	午前 9:00~	小林(予約制)	小村	(検査・手術)	小村	小村			
女性漢方外来	午前 9:00~12:00	野萱	野萱 <small>(2・16・30日)</small>			野萱 <small>(5・12・19・26日)</small>	野萱 <small>(6・13・27日)</small>		
ペインクリニック科(予約制)	午後 14:00~16:00	野萱	野萱 <small>(2・16・30日)</small>						
外科	午前	近藤	三浦	近藤	三浦	近藤	三浦		
	午後 13:30~	(手術)	(手術)	(手術)		<small>ペースメーカー外来 近藤(26日)予約制</small>			
呼吸器外科	午前	中村			中村	中村			
	午後 13:30~	(手術)	(手術)	徳永		(手術)			
整形外科	午前	小川(副理事長)	松浦(理事長)	森田	片山	小川(副理事長)	片山		
	二診	小川貴之	小川貴之			森田			
	午後	(手術)	(手術)	(手術)		(手術)			
手の外科	午前			笠井 <small>(3・10・24日) 受付10時まで</small>					
関節外科センター	午前	五味 <small>(1・8・22・29日)</small>	大久保	松浦(理事長)	五味 <small>(4・11・18・25日)</small>	大久保	二宮 <small>(6・13・20・27日)</small>		
	二診	二宮	二宮 <small>(2・16・30日)</small>		二宮 <small>(11・25日)</small>				
	午後	<small>五昧 16時まで(予約制)</small>	(手術)	(手術)		(手術)			
形成外科 (新患受付 11:00まで)	午前	辻	(手術)	辻	辻 <small>(4・18・25日)</small>	辻 <small>(5・19・26日)</small>	辻 <small>(6・20日)</small>		
	午後	(手術)	(手術)			(手術)			
メンタルヘルス科 <small>初診の受付時間について 午前 8:30~11:00 午後 13:30~15:30</small>	午前	香川	神前	坂東	神前	神前	坂東		
	二診	坂東	香川	香川	坂東	香川	神前		
	午後	香川	坂東	神前	坂東	神前	坂東(こども外来)		
	14:00~	二診	(9日)	(2・16・30日)					
認知症疾患医療センター (予約制)	午後	香川	交代制	坂東		神前			
産婦人科	午前	小倉浩二	西田	妊婦健診(予約制)	西田	小倉浩二	西田		
	二診	小倉智子	柴田		柴田	小倉智子	柴田		
	午後 14:00~		<small>一ヶ月健診・精密検査 (予約制)</small>			<small>一ヶ月健診・精密検査 (予約制)</small>			
眼科	午前	塩田	湊	近藤千代	近藤千代	塩田	湊	藤田 <small>(13・27日)</small>	
	午後 14:00~	(手術)	(検査)	(検査)		(検査・手術)	湊 <small>(6・20日)</small>	藤田 <small>(13・27日)</small>	
耳鼻咽喉科	午前	表原	表原	表原	表原	表原	兵頭	表原	
	午後 14:00~	表原	(手術)	(検査・手術)		表原	大内	山田	
泌尿器科	午前	山本	秋山	高尾	秋山	松本	秋山	交代制	
	二診	松本	山本	秋山	松本	秋山		<small>(新患受付 11時まで)</small>	
	午後 14:00~	(予約制)	(手術)	(手術)		(手術)			
脳神経外科	午前	沖屋	田村	沖屋	沖屋	田村	田村		
	二診		清水 <small>(脳腫瘍・ 透析外来)</small>	清水 <small>(透析外来)</small>			清水 <small>(13・27日)</small>		
	午後	(検査)	(手術)	(手術)		(検査)			
小児科	午前	下河	下河	下河	吉本	下河	下河		
	午後	下河 <small>(予防接種・診察15:00~)</small>	下河 <small>(予防接種・診察15:00~)</small>	下河 <small>(予防接種・診察15:00~)</small>		下河 <small>(予防接種・診察15:00~)</small>	下河 <small>(予防接種・診察15:00~)</small>		
放射線治療センター	午前	竹川	竹川	生島	竹川	竹川	竹川		
	午後	竹川	竹川	生島	竹川	竹川	竹川		
救急科		関・吉本・乙宗・音成							

### 受付時間

●受付時間：  
午前 8:30~12:00  
午後 13:00~16:00  
木・土曜日 8:30~12:00

●診察時間：  
午前 9:00~12:00  
午後 13:30~17:00  
木・土曜日 9:00~13:00

※各診療科によって異なる場合があります。

### お知らせ

●各科とも上記の時間帯で受付、診察をおこなっております。ただし、耳鼻咽喉科・泌尿器科の午後の診察は14:00から16:00までとなっております。(予約制)

●産婦人科水曜日(午前)は、妊婦健診(完全予約制)です。

●こども外来(メンタルヘルス科)の初診は、完全予約制です。診察ご希望の方はあらかじめメンタルヘルス科外来までご連絡ください。

●女性漢方外来は完全予約制です。診察ご希望の方はあらかじめ女性漢方外来までご連絡ください。  
予約受付時間：月・金曜日 9:00~16:30 / 土曜日 9:00~12:00

※お問い合わせ先：0877-46-1011(代表)

### 小児科より

●予防接種(予約制) 前日までに予約  
毎週 月・水曜日 13:30~15:00  
毎週 火・金曜日 14:00~15:00

●一ヶ月検診・乳幼児健診(予約制)  
※当日午前中までに予約

一ヶ月検診：  
毎週火・金曜日 13:30~15:00

乳幼児健診：  
毎週火・金曜日 14:00~15:00

●午後の一般診察(受付)  
月~水・金曜日 15:00~16:30

### 患者相談窓口のご案内

当院では、皆さまからの受診に関する不安・医療費の心配・介護保険や身体障害者手帳等の社会福祉サービスなど医療・福祉に関するご相談に応じています。何か不安な点や気になることがあればお気軽にご相談ください。

●場所：1階エスカレーター下  
●時間：月・火・水・金曜日  
9:00~12:00/13:30~17:00  
木・土曜日  
9:00~13:00