



# みんなの回生



- 生活習慣とおなかの病気：飲酒、喫煙と食道癌 …………… 2～3
- 3.0T (テスラ) MRIを導入しました！ …………… 4
- 「かかりつけ医」について…………… 5
- 患者の皆様へ（お願い）…………… 6
- さかいで大橋まつり …………… 7
- 熊本地震における回生病院DMATの活動報告 …………… 8～9
- カフェ・ド・クリエからのお知らせ …………… 10

## ● 医事課より患者さまへお知らせ

平成28年1月より、毎月初めての受診日には、総合受付窓口にて保険証、現住所、ご連絡先等の確認をさせていただくことといたしました。また、保険証等変更があればその都度お申し出て下さいますようお願いいたします。

### 回生病院理念

皆さまに愛され信頼される病院を目指します

### 回生病院基本方針

- 一、私たちは質の高い医療を提供します
- 一、私たちは保健・医療・福祉と連携を図ります
- 一、私たちは予防医療の充実に努めます

### 患者さまの権利と責務

- 一、患者さまには、最善で公平な医療を受ける権利があります
- 一、患者さまには、医療内容について十分な説明と情報を受ける権利があります
- 一、患者さまには、医療行為について選択・同意・拒否する権利があります
- 一、患者さまには、個人情報保護される権利があります
- 一、患者さまには、自らの健康に関する情報を提供する責務があります
- 一、患者さまには、病院の規則を守る責務があります

題字揮毫  
元県知事・前川忠夫

2016年9月  
282号



## 生活習慣とおなかの病気；飲酒、喫煙と食道癌

回生病院 副院長 杵川文彦

生活習慣は病気と密接な関係があり、おなかの病気も例外ではありません。最近、生活習慣と癌との関連についての報告が多くなり、いろいろなことがわかってきました。今回は特にその関連性が強く示唆されている飲酒、喫煙と食道癌との関係についてご説明します。

食道癌は大きく分けて扁平上皮癌と腺癌とに分類されます。これらのうち飲酒、喫煙と関係が深いのは扁平上皮癌です。腺癌は肥満との関連が示唆されていますが、そちらについてはまたの機会に。

アルコールは肝内のアルコール脱水素酵素によってアセトアルデヒドに分解され、さらに、アセトアルデヒドはアセトアルデヒド脱水素酵素によって酢酸に分解されます。最終的には水と二酸化炭素に分解され、排泄されます(図1)。これらのうちアセトアルデヒドは2日酔いの原因となりますが、発癌と関連があることも知られています。アセトアルデヒド脱水素酵素の働きには個人差があり、図2のように働きが強い人、働きが弱い人、働かないまたは存在しない人に分類されます。これらのうち、働きが弱い人は、すぐに顔が赤くなる、飲酒をしているうちに徐々に飲めるようになる、という人です。すなわち、アセトアルデヒド(発癌物質)がたまりやすいにもかかわらず飲酒を続ける人で、このような人が大量

の飲酒を長期間続けると食道癌になる危険性が高くなります。

また、喫煙も食道扁平上皮癌の大きな危険因子です。タバコは60種類を超える発癌物質を含み、発癌物質の塊ともいべきもので、食道癌だけでなく、他の癌とも強く関連しています。食道癌については喫煙のみで約5倍、喫煙+アルコールで約9倍にまで増加するという報告があります。喫煙の本数と年数によって危険率は異なり、禁煙により危険率は低下すると言われています。

図1. アルコールの分解

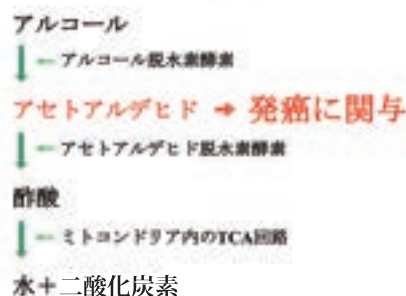
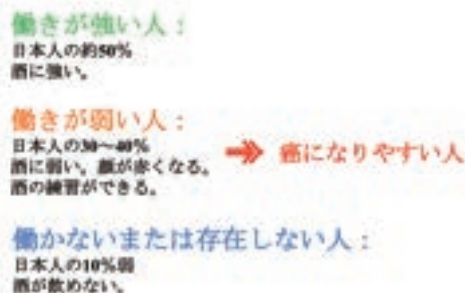


図2. アセトアルデヒド脱水素酵素の働き





### 図3. 食道扁平上皮癌リスク検診問診票

危険因子		点数	
<b>簡易フラッシング質問紙法の結果と飲酒量</b>			
フラッシングに関係なく			
Never/are (<1 合日本酒換算/週)		0	}
非フラッシャー (A,Bのいずれも「はい」ではない)			
Light (1-8.9 合/週)		1	
Moderate (9-17.9 合/週)		5	
Heavy (18+ 合/週)		6	
禁酒した		7	
現在または過去のフラッシャー (A,Bのいずれかが「はい」)			
Light (1-8.9 合/週)		4	}
Moderate (9-17.9 合/週)		9	
Heavy (18+ 合/週)		10	
禁酒した		8	
強いお酒をストレートでよく飲みますか?			
はい		3	}
いいえ		0	
喫煙 30 pack-years以上			
はい		2	}
いいえ		0	
緑黄色野菜をほとんど毎日(週5日以上)食べますか?			
はい		0	}
いいえ		1	
くだものをほとんど毎日食べますか?			
はい		0	}
いいえ		1	

**簡易フラッシング質問紙法**  
 (A)現在、ビールコップ1杯程度の少量の飲酒で、すぐ顔が赤くなる体質がありますか?  
 (B)飲酒を始めた頃の1-2年間は、ビールコップ1杯程度の少量の飲酒で、すぐ顔が赤くなる体質がありましたか?  
 はい、いいえ、わからない

**総点数 = A + B + C + D + E**

**内視鏡検診を特に勧める得点**

69歳以下	9点以上
70歳以上	8点以上

**食道癌の割合が約6倍になる**

横山 顕, 日消誌 2012 より改変引用

図 3 に示したように食道扁平上皮癌リスク検診問診票というものが考案され、これに当てはまる人は食道扁平上皮癌の割合が 6 倍程度高くなると言われています。ぜひ皆さんも問診票に記入してみてください。69 歳以下で 9 点以上、70 歳以上で 8 点以上の方は定期的な内視鏡検診をお勧めします。特に少しの飲酒ですぐに顔が赤くなる人は要注意です。

健康な方が禁酒をするのは生活の質の低下にもつながりますので、少量の飲酒は許容されると思います。図 3 の問診票では週 1 合未満の飲酒、強いお酒をストレートで飲まない等は 0 点とされています。度が過ぎない程度に楽しんでください。

参考までに食道扁平上皮癌の危険因子といわれているもの(表 1)、癌予防 10 の提言(表 2)を示しておきます。

表1. 食道扁平上皮癌の危険因子

- 男性
- 飲酒
- 喫煙
- 野菜の摂取不足
- 口腔の衛生不良
- 栄養障害

横山 顕, 日消誌 2012; Pennathur A, et al. Lancet 2013; 2: 1 改変引用

表2. 癌予防 10 の提言

- |           |                      |
|-----------|----------------------|
| 1. 体脂肪    | 体重を標準範囲内に            |
| 2. 身体活動   | 日常生活を随分              |
| 3. 飲食物    | 高カロリーの食物を制限、甘い飲料を避ける |
| 4. 野菜摂取   | 野菜の豊かな食卓             |
| 5. 肉類摂取   | 赤身肉の制限、加工肉を避ける       |
| 6. アルコール  | アルコール摂取を制限する         |
| 7. 保存加工調理 | 塩分の制限、カビ臭い穀類豆類を避ける   |
| 8. サプリメント | 食事からのみの栄養摂取          |
| 9. 母乳     | 母乳による育児              |
| 10. 癌の既往  | 癌予防を心がける             |

高橋宏和 他, 臨床消化器内科 2013; 28: 1 改変引用

参考文献

- 1) 道免和文 他, 喫煙とかかわりのある消化器癌. G.I.Research 2012; 20: 304-11
- 2) 鎌田和浩 他, 消化器疾患における喫煙とアルコールの相互作用. G.I.Research 2012; 20: 319-24
- 3) 横山 顕, アルコールと消化管疾患—消化管癌を中心に. 日消誌 2012; 109: 1518-25
- 4) Pennathur A, et al. Oesophageal carcinoma. Lancet 2013; 381: 400-12
- 5) 高橋宏和 他, 肥満症とがん. 臨床消化器内科 2013; 28: 1595-1600

## 3.0T (テスラ) MRI を導入しました！

当院では、この度 PHILIPS 社製の 3.0T (テスラ) MRI を導入しました。

平成 28 年 7 月より稼働しております。

従来の 1.5T の装置より短時間で、鮮明な画像が撮像できる高性能な MRI 装置です。

MRI 装置は、磁石と電波により体の様々な部位を画像化します。

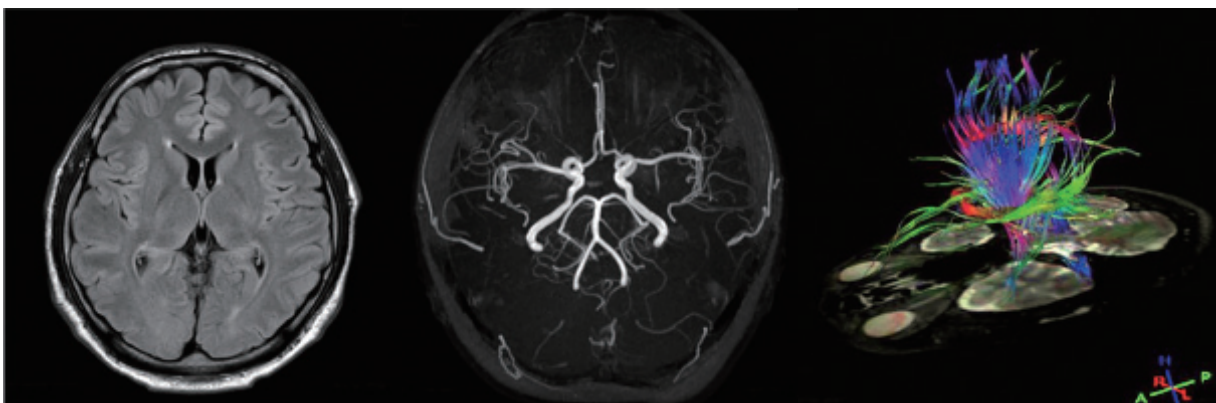
放射線を使わないので、被ばくすることはありません。

3.0T になり、従来の装置より体内金属等の制限はありますが、細心の注意をして検査していきますので安心して検査を受けてください。

詳しい検査内容は、医師またはスタッフまでお気軽にお尋ねください。



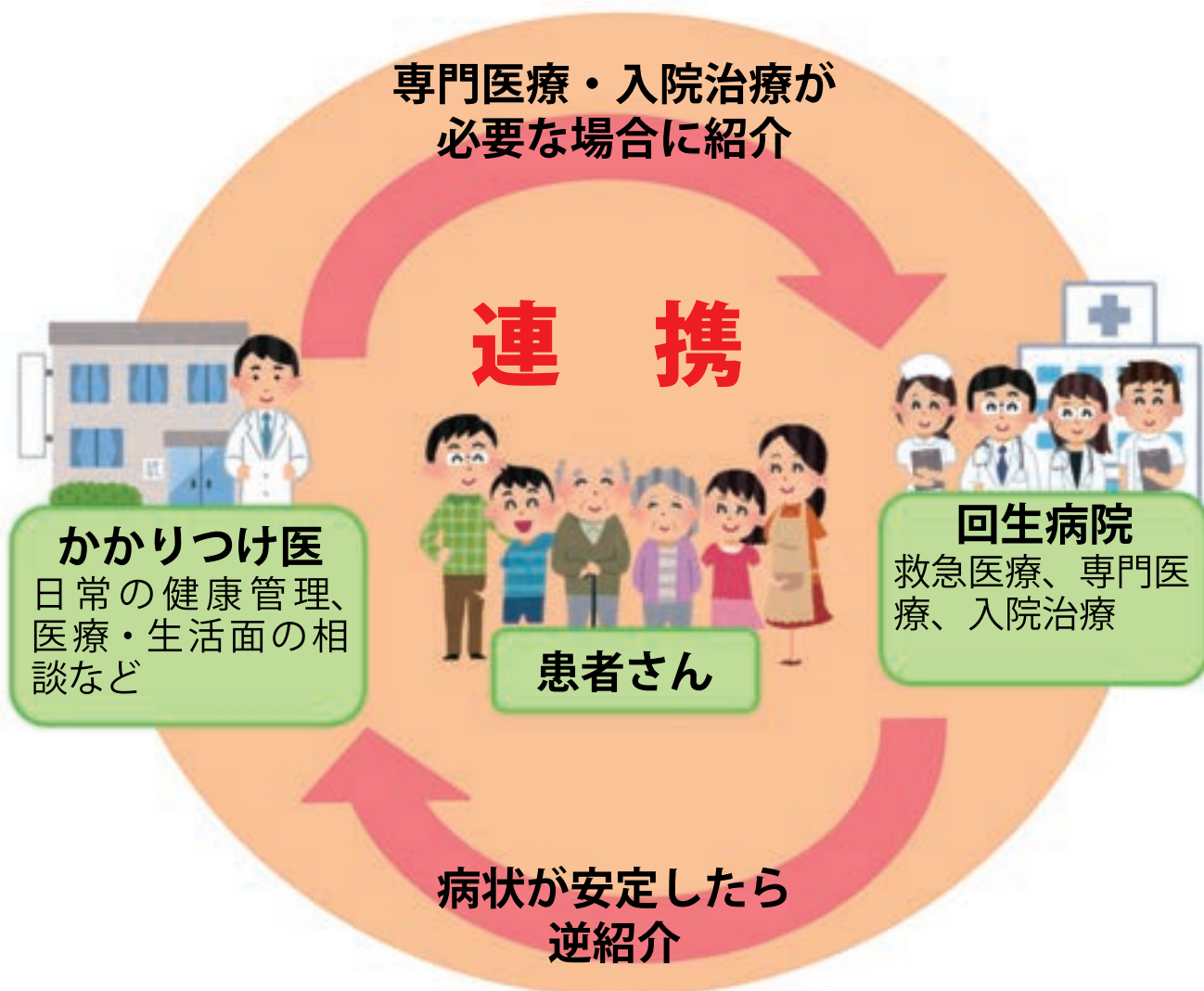
PHILIPS 社製 MRI 装置  
Ingenia (インジニア) 3.0T



神経線維トラクトグラフィ

# 当院では身近な「かかりつけ医」を持つことをお勧めしています。

回生病院は地域医療支援病院として、かかりつけ医の先生方と連携・協力し、地域の中でチーム医療を行っています。



病状が安定した患者さんは、ご自宅近くのかかりつけ医の先生方へご紹介させて頂いております。ご理解とご協力の程、よろしくお願い致します。

かかりつけ医への紹介をご希望される方は、各科外来窓口へお気軽にお申し出ください。  
また、かかりつけ医をこれからお探しになる方は、患者相談窓口（内科外来前）にてご相談ください。



社会医療法人財団大樹会 総合病院 回生病院  
医療福祉連携センター 地域連携室 (TEL: 0120-776-223)

## 患者の皆様へ（お願い）

# 投与日数の短縮にご協力を！

今般、平成 28 年度診療報酬改定において「医薬品の適正使用」について厚生労働省より推進がありました。当院と致しましても、「医薬品の適正使用」をもとに、次に掲げる対応を行うことと致しましたので、ご協力お願いします。

👉 **長期処方**：30日を超える長期投与の**制限**  
(30日以内に変更)



👉 **他院紹介**：病院又は診療所への紹介



病院長



# さかいで大橋まつり 2016.8.6(土)



## 熊本地震における回生病院DMATの活動報告

DMAT(ディーマツト)とは、災害発生後の超急性期より、災害現場から医療を提供する、災害派遣医療チームです。発足の経緯は、阪神・淡路大震災の際に、被災して診療機能が落ちた病院で多数の被災者を診療した結果、多くの「防ぎ得た災害死」が発生したことによります。そこで、災害拠点病院の設置と広域医療搬送プランが厚生労働省より策定され、そのための医療搬送チームとしてDMATが配備されました。当院では、最初のチームが平成18年度にDMATとして登録されています。

### ●熊本地震の当院DMATの活動期間：平成28年4月16日～4月24日

平成28年4月14日午後9時26分、熊本地方を震源とするM6.5の地震が発生し、最大震度7が観測されました。この時、当院では、災害派遣に備え、EMIS(厚生労働省のEmergency Medical Information System)を入力し出動準備をしました。しかし、この時は被災県からの出動要請が、九州地区のみのDMATに限られていたため、当院からの出動はありませんでした。

4月16日午前1時25分M7.3の本震が発生し、中国四国ブロックDMATにも出動要請があり、香川県庁に統括DMAT隊員が招集され、当県からの派遣が決定されました。

### ●第1次隊の活動報告：平成28年4月16日～4月20日

当院の第1次隊は、2チームを派遣し、まず熊本県菊池市にある川口病院へ参集しました。そこには全国から多数のDMATが集まっており、回生病院チームに与えられたミッションは、①菊池市内の医療機関の被災状況の把握と②EMISの代行入力、及び③被災病院の患者避難のための転院搬送です。転院の際中には数回の余震にも遭遇しました。高齢の患者さんを救急車へ移動するには雨風が強く、倒壊の恐れがある病院では物の散乱は少ないものの壁に亀裂が入っていたり、裏山の崖崩れの危険がある医療機関もありました。





また活動最終日には、阿蘇医療センターで破水した妊婦のヘリ搬送を実施しました。初産であった妊婦は、地震に遭遇してさらにその不安は増えています。そのような状況で、当院DMATは懸命に妊婦に話しかけながら背中をさすり、不安と痛みの軽減に努め、防災ヘリに同乗して転院先に搬送しました。翌日、無事に元気な赤ちゃんが生まれたとの報告を受けました。20日は第2次隊と合流し、被災状況及び活動内容の引き継ぎと申し送りが行われました。



### ●第2次隊の活動報告：平成28年4月19日～4月24日

参集拠点が阿蘇医療センターであり、与えられた任務は、阿蘇やまなみ病院の精神患者77名を宮崎県内への転院搬送を統括する任務でした。災害搬送カルテを作成し準備を進めましたが、新たな指令があり、転院搬送は他のチームに任せ、熊本県庁に入るよう変更されました。熊本県庁には熊本県救護班調整本部が立ち上げられていて、我々回生病院チームは熊本市医療圏の救護活動の統括と災害医療コーディネータの補佐を行えとの指示でした。熊本県庁から熊本市役所に活動場所を移動し、市役所に集まったDMATと救護班でチームビルディングを行い、役割分担を行いました。熊本市内の避難所のアセスメントと医療ニーズの把握を当初の活動目標とし、避難所アセスメントのために、フォーマットされたアセスメントシートを配り、DMAT、救護班、保健師により情報を収集・分析しました。

23日夕方には熊本県庁へ移動中、交通事故現場に遭遇し、救助活動を行い救急隊へ引き継ぐというハプニングにも遭いました。その後、熊本県救護班調整本部に出庁し、活動と撤収の報告を行いました。そして、24日午後3時55分に回生病院に帰院しました。病院スタッフからお出迎えのセレモニーまでして頂き、大変感謝しています。



# CAFÉ de CRIÉ

## 坂出回生病院店



### ■カフェ・ド・クリエからのお知らせ！



### ① 毎月第3水曜日は**クリエの日**

クリエカードご利用で10%引き

### ② 病室までお届けいたします！

ご注文は0877-35-8188まで

お会計はお届けの際に現金にて承ります **お届け時間** 平日 9:00~11:30 13:00~19:00  
※11:30~13:00の間は配達不可 土日祝 10:00~11:30 13:00~17:00

### ③ お持ち帰りもご利用頂けます！

### ■店舗MAP (回生病院新館1階)



### ■お得で便利なクリエカード (チャージ式プリペイドカード)

- ①チャージ&決済OK！
  - ②クリエカードご利用ですべての商品を毎回5%引き！
  - ③チャージは1,000円から
- 有効期限は最終ご利用から2年間となります。



### ■メニュー例

#### お飲物のメニュー

HOT	冷	温
ブレンド	¥260	¥290
アメリカン	¥260	
カフェオレ	¥320	¥380
エスプレッソ	¥290	
カフェラテ	¥320	¥380
カフェチーノ	¥320	¥380
ティー	¥260	
ロイヤルミルクティー	¥290	¥340
ココア	¥290	¥340

アイス	冷	温
アイスカフェ	¥260	¥290 ¥340
アイスカフェオレ	¥320	¥380 ¥430
アイスカフェラテ	¥320	¥380 ¥430
アイスティー	¥260	¥290 ¥340
アイスロイヤルミルクティー	¥310	¥360 ¥420
アイスココア	¥310	¥360 ¥420
100%オレンジ	¥310	¥360 ¥420
100%グレープフルーツ	¥310	¥360 ¥420
抹茶とココアティー	¥290	¥340 ¥400

0877-35-8188

#### お食事のメニュー

ふわふわたまご	¥400	¥470	¥450	¥240
エビアボカドとツナ	¥470	¥580	¥670	¥450
BLT	¥450	¥670		
あじのソテー				
干煎たまごとしらふゆ	¥770	¥980		
本塩おそば	¥620	¥830		
クリエのアボリタン			¥610	
トースト	¥150	¥350		
たまごサラダ	¥300			
ツナサラダ	¥300			
イタリア風のエンパナダ	¥390	¥600		
スフレチーズケーキ	¥390	¥600		
濃厚生クリームケーキ	¥380	¥590		

#### ドリンクセット

ブレンド  
アメリカン  
ティー  
エスプレッソ  
アイスカフェ  
アイスティー

### ■営業時間

平日：7:00~20:00  
 土日祝：8:00~19:00